

腾龙销售系统升级方法

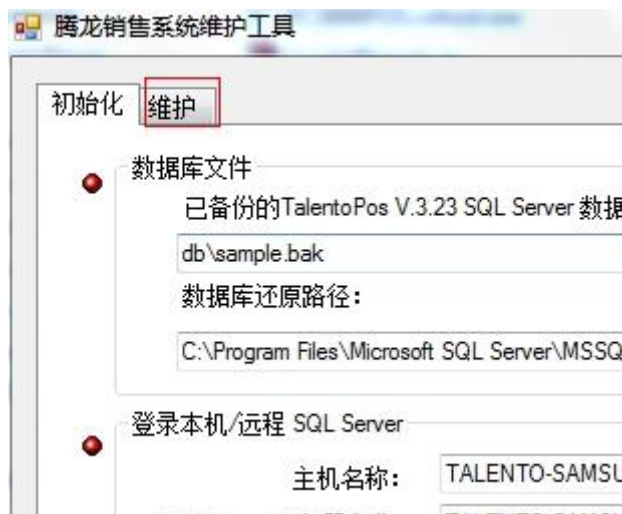
程序升级过程很简单

1. 下载安装补丁包，这个文件是压缩文件 .rar，将这个文件解压，拷贝到 c:\TalentoPos 文件夹下覆盖同名文件, c:\TalentoPos 文件夹是腾龙销售系统的默认文件夹。

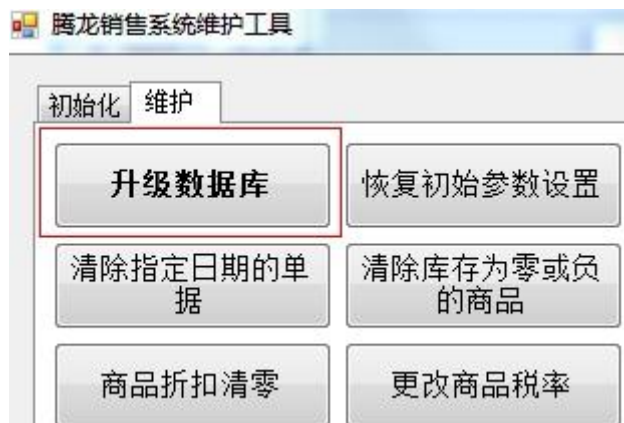
腾龙销售管理系统补丁包（直接覆盖） 版本：V3.23 更新日期：2014年3月12日



2. 进入文件夹 c:\TalentoPos，找到文件名为 AdvancedInitPos.exe，双击运行这个程序，然后点击维护。



3. 在维护这个界面上点击升级数据库，出现“升级数据库成功！”提示后，退出即可。



升级之后，一般不需要再调整其它参数了。

4. 如果您是在葡萄牙，升级需要多做一些设置。如果您要改变店面地址，您可以自行更改。但是，如果您改变了这个系统的注册信息，比如转卖给其他人，改变了税号，激活也在维护界面上，但需要与我们技术人员联系，获得新的授权激活码，我们需要把旧店主的 Saft-Pt 文件导出备份，然后录入激活码，才可以导出新店主的 Saft-Pt 文件。我们需要您提供新店主的信息，以便给开出发票，不要忽略这一点，这张发票可以作为你们的授权凭证，交给会计作帐。
5. 注意：这个维护界面上有很多功能，但请不要在不了解它们的作用之前使用它，错误的使用会造成难以恢复的信息丢失。

腾龙销售系统安装方法

安装系统

本软件可以安装在 Windows XP, Windows Vista, Windows 7, Windows 8, Windows Server 2005, Windows Server 2008 等 Microsoft Windows 32 位或 64 位操作系统上, 如果您用的是 Windows XP 系统, 需要升级到 Windows XP SP3,

1. 预安装平台软件, 这些文件一般在 U 盘 basicplatform 文件夹下 (软件可以从微软官方网站下载):
 - Windows XP, 需要预安装 .NET Framework 版本 3.5.1 (dotnetfx35.exe), 然后再安装。NET Framework 版本 4.0 或以上版本。
 - Windows 7 已经集成了 Framework 版本 3.5.1, 可以直接安装 Framework 版本 4.5 或以上版本,
 - Windows 8 已经集成了 Framework 版本 4.5, 但 Windows 8.1 没有 Framework 版本 2.0, 这个在安装 SQL Server 2005 时需要, 如果联网会自动安装, 如果没有联网, 你可以安装 .NET Framework 版本 3.5.1, 里面包括 .NET Framework 版本 2.0。
2. 安装 Microsoft SQL Server 2005 (免费版软件可以从微软官方网站下载) :
 - 安装 Microsoft SQL Server 2005 Express Sp4, 这是数据库的支撑环境, 必不可少。这个软件是免费的, 微软还有其它付费版本, 速度更快, 功能更强, 但价格比较贵, 用户可以酌情考虑。
 - 安装中, 如果没有特别说明, 都使用默认方式安装, 选用混合 Windows 和 SQL Server 混合认证模式, SQL Server 的管理员用户名为 sa 密码为 123456。你要设定并记住记住 SQL Server 服务器名称, 默认实例名为 SQLEXPRESS。
 - 安装 Microsoft SQL Server Management Express, 这是个免费的维护数据库的工具软件, 建议安装在电脑上, 方便维护数据库, 很多时候会用到。
3. 安装报表支撑软件 (软件可以从本公司网站下载) : :
 - 安装 SAP CrystalReport 水晶报表 版本 V13. xx, 32 位版, 如果 Windows 是 64 位版, 请安装 32 位版和 64 位版, 按提示安装即可。
 - 安装 Microsoft sql server 2012 system CLR types, 根据 Windows 的版本安装 32 位版或 64 位版。这个是安装 Report Viewer 2012 必备预装软件, 然后再安装 Microsoft Reportviewer 2012 版, 按提示安装即可。
4. 安装“腾龙销售管理系统安装包 TalentoPos 版本 3.23”应用软件, 运行 TalentoPos 的安装包文件 TalentoPosSetup.msi, 这个安装程序将运行 TalentoPos 所需的文件都安装到硬盘中, 按提示安装即可, 默认路径为 c:\TalentoPos。这个软件可以从我们的官方网站 www.talentosoft.com 下载。

腾龙软件下载：

腾龙销售管理系统安装包 版本：V3.23 更新日期：2014年3月12日



以上过程将必要的软件都装在 PC 上了。

初始化设置

初始化设置是使用之前必须作的步骤，做这个设置，你必须有管理员的权限：

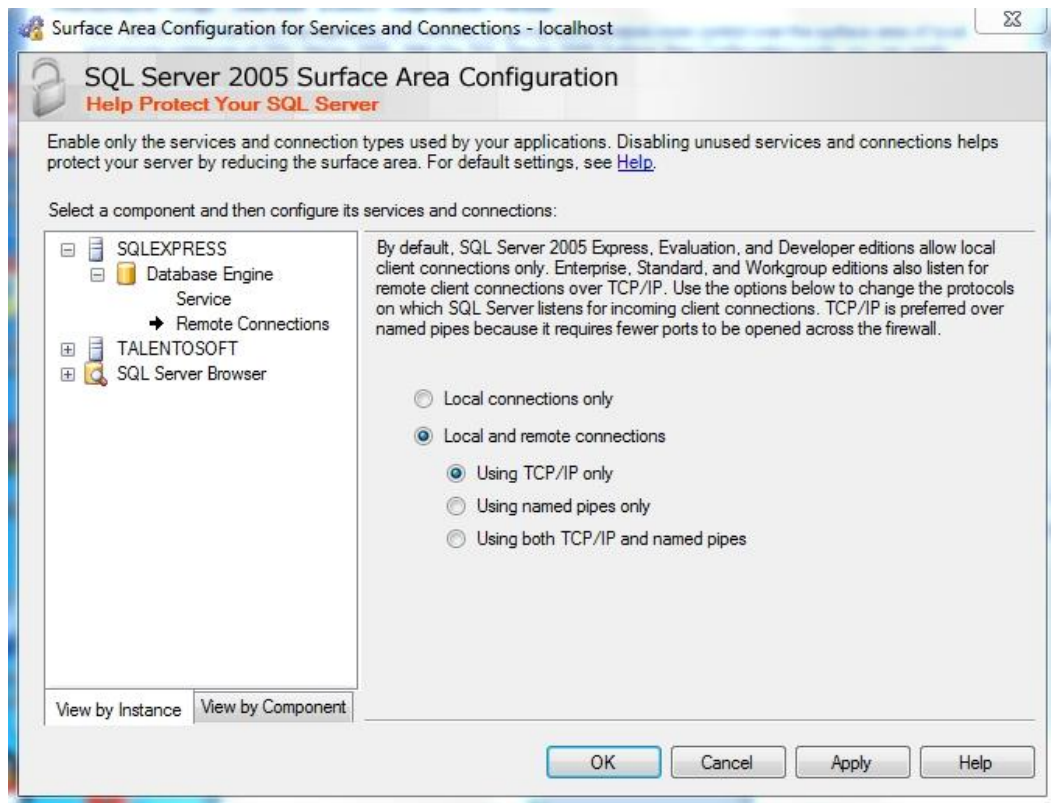
1. 打开目标文件夹，默认为 c:\TalentoPos， 你会看到一个可执行文件找到文件名为 AdvancedInitPos.exe， 双击运行这个程序，运行之， 它将把一个数据库期初备份文件拷贝到 SQL Server 中用来初始化 SQL Server 数据库，通常这个文件在 安装目录 c:\TalentoPos\DB 中，建议用一个预先做好的当地版本的数据库种子数据库，这样你就不需要再设置许多参数了；数据库还原路径默认为 C:\Program Files\Microsoft SQL Server\MSSQL.1\MSSQL\Data；如果是 64 位版操作系统，数据库还原路径默认为 C:\Program Files (x86)\Microsoft SQL Server\MSSQL.1\MSSQL\Data（你可以先用浏览器进入这个文件夹中看看能否打开），你要正确填写主机名，SQL Server 服务器名称；用户名为 sa, 密码为 123456；运行路径即为安装目录。AdvancedInitPos.exe 只在服务器中运行一次，如果是客户端，不需运行 AdvancedInitPos.exe。



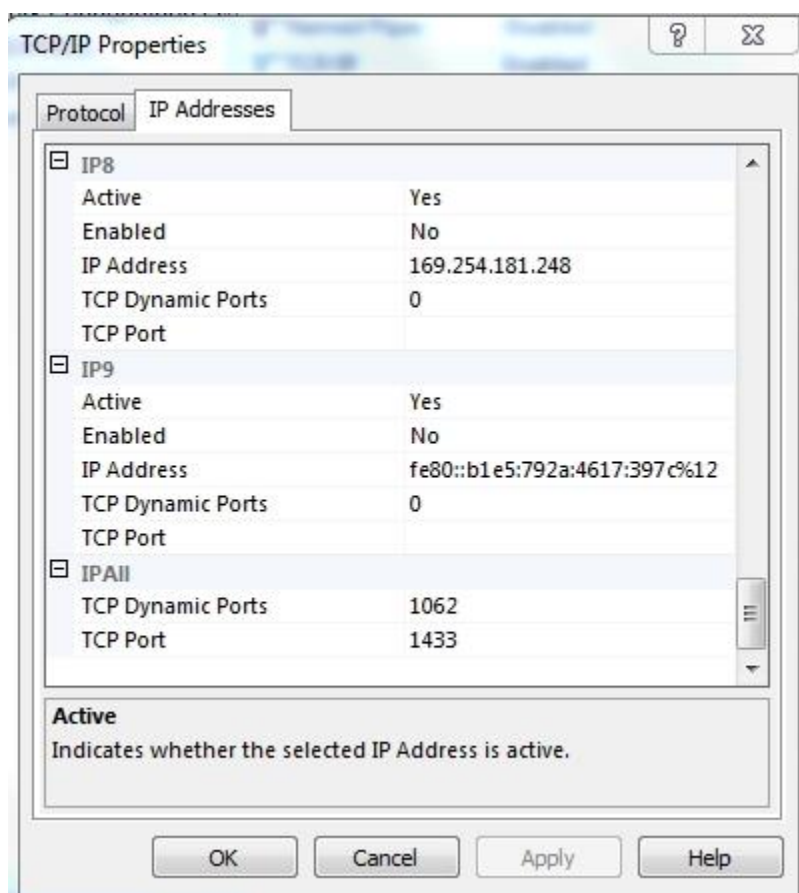
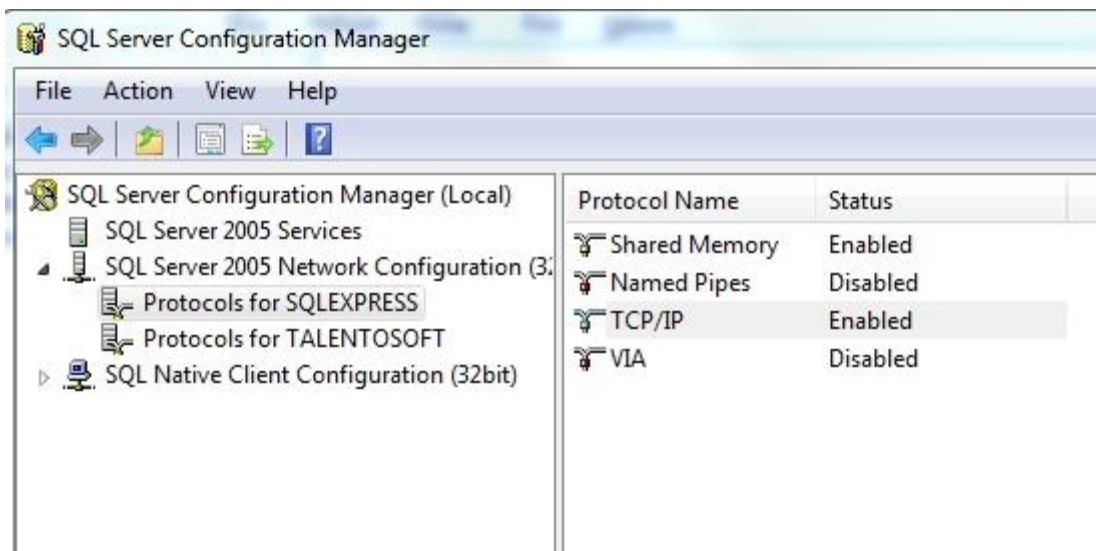
点击 初始化按钮，看到提示成功后，然后点击进入维护界面，点击“升级数据库”案件，方法参见“腾龙销售系统升级方法”。

2. 你可以安装一台主机做为服务器，其它数台机器做为客户端。服务器必需安装 MS SQL Server 2005 Standard, Enterprise 或 Express 版，连网用路由器或 Switch 加网线即可构成一个企业的内部网，如果是这样，你需要在每台机器上做一些额外的设置，我们建议你用路由器联网，优点是可以动态分配 IP 及连接外网，Switch 只能连局域网，并且要手动给每一台网上的 PC 设置固定的 IP。

- 从开始-〉所有程序，找到 Microsoft SQL Server 2005-〉配置管理下面的 SQL Server 外围应用配置器，点击运行。在左边数状结构中选择数据库引擎下面的远程连接，右边勾选本地和远程连接，勾选仅使用 TCP/IP（勾选使用 TCP/IP 和命名管道也可），如下图所示。



- 从开始-〉所有程序进去，找到 Microsoft SQL Server 2005 下配置管理下面的，SQL Server 配置管理器，选择 SQL Server 2005 网络配置里面的 TCP/IP，把里面 IP 地址中的 IP All 中的 IP Port 设置成 1433，然后，退出，再点击 SQL Server 2005 服务。点中服务器引擎 SQL Server（SQLEXPRESS）右键弹出菜单中的重新启动。



- 防火墙例外设置，以 XP 的防火墙为例，可以这么设置：在 Windows 防火墙中的“例外”中加 Port:TCP 1433 和 UDP 1434,在防火墙的 Exceptions 中加 Program,找到诸如...\Microsoft SQL Server\MSSQL.1\MSSQL\Binn\sqlservr.exe,添加进去。如果是 Windows 7，可以从“网络和共享中心”进去，然后点击 Windows 防火墙->允许程序或功能通过 Windows 防火墙，然后选择另外一个程序，选取...\Microsoft SQL Server\MSSQL.1\MSSQL\Binn\sqlservr.exe 添加进去。
- 你可以连接数个客户端，如果服务器不在本地，想远程访问你的服务器数据，可以为服务器申请一个固定的 IP，这样，如果知道服务器的 IP 地址，你就可以在任何可上网的地方访问服务器数据的数据，就像在你的批发仓库里一样，只不过访问速度可能会慢些。由于 internet 网上病毒，恶意软件很多，网络的安全是个大问题，如果你的计算机知识有限，最好把你的 SQL Server 服务器与外界隔开。

3. 现在，你可以运行程序了，点击桌面上前台绿图标“前台管理”或后台蓝图标“销售管理”运行，屏幕上会显示一个登录窗口，如果就是一台机器，直接登录即可。如果本机是副机“客户端”，就要设置服务器名称，直接填写，例如：PC1，其中PC1为远程主机名，你还可以填写远程主机的IP，用户名为sa，密码为123456。你可以按“测试”按钮，如果成功，就意味着连接正常，你可以确定返回登录窗口。

默认的用户名为Admin，密码为123456。登录后，你就可以正常使用程序了。

其它可安装的软件

- 解压工具软件 WinRar。
- 条码打印软件，如 Zebra BarOne Lite。
- 当然，你需要打印机，要安装打印机驱动。
- 如果你需要特定的应用程序，例如打印模板等等，请跟我们联系，我们会尽量满足你的要求。

腾龙 POS 系统操作简介

电脑开机后，双击桌面上的，腾龙收款前台，默认用户为系统管理员 Admin，密码 888，输入密码，登录。

(如果，用户名这个地方为空，一般是数据库没有联上，可以进入“远程数据库”，测试一下联接情况，具体操做可求助我们的技术人员。)



给客户算帐，一般通过键盘或触屏就可以，用鼠标点击也可以操作，下面归纳几种常见的基本操作：

1. 无纸普通结帐，
输入客户购买的物品，按键盘 PG.DN 键结帐，
输入实收金额，按 ENTR 键确认，，，或是再按一下键盘 PG.DN 键。
2. 有纸普通结帐，
输入客户购买的物品，按键盘 PG.DN 键结帐，
输入实收金额，按 ENTR 键确认，，，或是再按一下键盘 PG.DN 键
按键盘 F2 键后，，再按键盘 PG.DN 键,就可以打印出刚刚算帐的单子。
3. 发票无客户信息结帐
输入客户购买的物品，按键盘 F6 键结帐，
输入实收金额，按 ENTR 键确认，，，或是再按一下键盘 F6 键。
4. 发票有客户信息结帐
输入客户购买的物品，按住键盘 CTRL 键，再按键盘 F6 键，
新客户的话，点 新增客户，，，输入客户的名字和税号，点 新增，，，再确定
老客户的话，点 查找客户，，，查询到客户的信息，双击它，再确定
输入实收金额，按 ENTR 键确认，，，或是再按一下键盘 F6 键、
5. 录入某一个商品出错时，选择某一个商品，按键盘 F3 修改数量，或按键盘 F4 修改单价，或按 F12 删除这个商品

6. 取消操作时，按键盘 ESC 键

7. 退货

原发票无客户信息

先输入原来发票上物品的名称和单价，按键盘 F9 键，出现提示框，点确定，输入原来发票的号码，按确定。

原发票有客户信息

先输入原来发票上物品的名称和单价，按住键盘 CTRL 键，再按键盘 F9 键，

点 查找客户，，， 查询到客户的信息，双击它，再确定

输入原来发票的发票号码，点确定。

批发销售新增几个特别功能，主要供波兰客户使用：

1. 销售单的备份与导入：

这个是菜单命令-> 数据库处理-> 数据增量备份/增量备份数据导入增量备份数据导入

数据增量备份：是为了把批发销售的销售单导出到 Excel 格式的文件中，并删除数据库中响应的内容。这样的话，批发销售单表中就不存在响应的销售单了。

增量备份数据导入：是上一个功能的反向操作，就是把事先备份好的 Excel 格式的销售单文件，导入到数据库中去。这样，这些销售单被原封不动地恢复，可供客户查阅。

2. 查询某一产品所在的发票：查询出来的发票列表可以打印出来，提交给会计或税务部门。

3. PDA 盘货，录入销售单，及查阅价格等等。

4. POSNET 打印机设置要点（按屏幕提示做）：

按 OK（按上下箭头或 OK 序列）：

Mapa funkcji menu 菜单功能图

1 Raporty (报告)

1 Raporty fiskalne (税务报告)

- 1 Raport dobowy (日报) Data poprawna? 日期正确吗? 按确定,就打印出来 日帐.
- 2 Raport okresowy (定期报告)
- 3 Raport miesięczny (月报告)

2 Raporty niefiskalne (非税务报告)

- 1 Raport serwisowy (服务报告)
- 2 Raport sprzętu (设备报告)
- 3 Raport wejścia/wyjścia (输入/输出报告)
- 4 Raport towarów zablokowanych (封锁报告)
- 5 Raport grafik (图形报告)
- 6 Raport kasy (结帐报告)

2 Konfiguracja (配置)

1 Parametry ogólne (一般参数)

- 1 Data i czas (日期和时间)
 - 1 Zmień datę i czas (改变日期和时间)
 - 2 Czas letni (客显休眠时间)
 - 3 Czas zimowy (冬季时间)
- 2 Kody autoryzacji (授权码)
 - 1 Wpisz kod (输入验证码)
 - 2 Resetuj kody (重设代码)
 - 3 Wydruk kodów (打印代码)
- 3 Czas wyłączenia (去掉时间)
 - 1 Z zasilaniem (接电源)
 - 2 Bez zasilania (不接电源)
- 4 Rozliczanie rabatu procentowego (结算折扣百分比)
- 5 Konfiguracja raportu dobowego (配置每日报告)
- 6 Zabezpieczenie menu (加密菜单)
- 7 Funkcje komunikacji (通讯功能)
 - 1 Interfejs PC (PC 接口, 第 4 个是选 POSNET 协议? posnet-thermal)
 - 2 Monitor (显示器)
 - 3 Odczyt KE (读 KE)
 - 4 Tunelowanie COM 1 (端口 COM 1)
 - 5 Tunelowanie COM 2 (端口 COM 2)

2 Konfiguracja sprzętu (硬件配置)

- 1 Wyświetlacz (显示)
 - 1 Kontrast wyświetlacza (显示器的对比度)

- 2 Podświetlenie (照明)
- 3 Jasność podświetlenia (背光亮度)
- 2 Wydruk (打印)
 - 1 Jakość wydruku (打印质量)
 - 2 Wydruki na kopii (打印一个副本)
 - 3 Oszczędność papieru (节省纸张)
- 3 Obcinacz (切刀)
- 4 Konfiguracja noża (配置刀)
- 5 Sygnalizacja dźwiękowa (蜂鸣声)
 - 1 Dźwięki klawiszy (按键音)
 - 2 Brak zasilania (无电源)
- 6 Szuflada (钱盒)
 - 1 Impuls szuflady (开钱盒脉冲信号)
 - 2 Napięcie szuflady (钱盒电源)
 - 3 Status otwarcia (打开状态)
 - 4 Status klucza (关状态)
- 7 Porty komunikacyjne (计算机端口, 9600, 8, 1, n, Xon/Xoff)
 - 1 COM 1
 - 2 COM 2
 - 3 Ethernet
- 8 TCP/IP
- 3 Waluta ewidencyjna (货币文档)
- 3 Serwis (服务)
 - 1 Testy sprzętowe (硬件测试)
 - 1 Wytrzymałościowy (耐久性)
 - 2 Test klawiatury (测试键盘)
 - 3 Test wyświetlacza (显示测试)
 - 4 Test diod LED (LED 测试)
 - 5 Czujników mechanizmu (LED 测试)
 - 6 Jakości wydruku (打印质量)
 - 7 Test obcinacza (试刀)
 - 8 Test szuflady (钱盒试验)
 - 9 Test portów komunikacyjnych (测试通信端口)
 - 10 Monitor transmisji (显示传输)
 - 11 Punkty pomiarowe (测量点)
 - 12 Test zasilania (测试电源)
 - 13 Test pamięci (内存测试)
 - 1 Test RAM
 - 2 Test FLASH
 - 3 Zapis/odczyt FSK (读/写 FSK)
 - 14 Pamięć fiskalna (财政记忆)
 - 1 Numer unikatowy (唯一编号)
 - 2 Aktualne stawki PTU (当前增值税率)

- 3 NIP (税号)
- 4 Test ogólny FSK (一般测试 FSK)
- 15 Test zwory serwisowej (测试跳线服务)
- 16 Test akumulatora (电池测试)
- 17 Testy KE (测试 KE)
 - 1 Przełączniki (开关)
 - 2 Karta SD (SD 卡)
- 2 Data i czas (日期和时间)
- 3 Przegląd serwisowy (服务概述)
- 4 Raport rozliczeniowy (报告计费)
- 5 Kody autoryzacji (授权码)
 - 1 Wpisz kod (输入验证码)
 - 2 Resetuj kody (重设代码)
 - 3 Wydruk kodów (打印代码)
- 6 Kasowanie bazy DF (删除基础 DF)
- 7 Kod kontrolny (验证码)
- 8 Tryb serwisowy kopii (服务模式副本)
- 9 Waluta ewidencyjna (货币文档)
 - 1 Zmiana waluty (更改货币)
 - 2 Przeliczanie (转变)
- 10 Formatowanie IND (格式化 IND)
- 11 Hasło serwisowe (密码服务)
- 12 Typ zasilacza (电源类型)
- 4 Kopia elektroniczna (电子版)
 - 1 Inicjalizacja IND (在 IND 的初始化)
 - 2 Zamknięcie IND (关闭 IND)
 - 3 Zawartość IND (内容 IND)
 - 1 Weryfikacja IND (验证 IND)
 - 2 Kopie wydruków (打印的副本)
 - 3 Pojemność IND (IND 容量)
 - 4 Historia KE (KE 历史)
 - 5 Zawartość pamięci podręcznej (高速缓存的内容)
 - 6 Formatowanie IND (格式化 IND)
 - 7 Ostatnie dokumenty (最近的文档)
 - 8 Grafika (图像)

改进要求:

1. 切换 隐藏 全单折扣及实际折扣。
2. 扫条码时，显示一下产品图片。
3. 销售单，某个产品卖了多少，类似发票作的。
4. 历史记录，某个产品卖了多少，类似发票作的，加上公司地址，改进。

始→运行→输入 CMD,回车→输入 net start msdtc,回车
控制面板->管理工具->服务，将
Distributed Transaction Coordinator 设为自动启动.

腾龙餐饮系统安装方法

安装系统

本软件可以安装在 Windows XP, Windows Vista, Windows 7, Windows 8, Windows Server 2005, Windows Server 2008 等 Microsoft Windows 32 位或 64 位操作系统上, 如果您用的是 Windows XP 系统, 需要升级到 Windows XP SP3,

5. 预安装平台软件（软件可以从微软官方网站下载）：

- Windows XP, 需要预安装 .NET Framework 版本 3.5 (dotnetfx35.exe), 然后再安装。NET Framework 版本 4.0 或以上版本。
- Windows 7 已经集成了 Framework 版本 3.5, 可以直接安装 Framework 版本 4.5 或以上版本,
- Windows 8 已经集成了 Framework 版本 4.5。

6. 安装 Microsoft SQL Server 2005（软件可以从微软官方网站下载）：

- 安装 Microsoft SQL Server 2005 Express Sp4, 这是数据库的支撑环境, 必不可少。这个软件是免费的, 微软还有其它付费版本, 速度更快, 功能更强, 但价格比较贵, 用户可以酌情考虑。
- 安装中, 如果没有特别说明, 都使用默认方式安装, 选用混合 Windows 和 SQL Server 混合认证模式, SQL Server 的管理员用户名为 sa 密码为 123456。你要设定并记住 SQL Server 服务器名称, 默认实例名为 SQLEXPRESS。
- 安装 Microsoft SQL Server Management Express, 这是个免费的维护数据库的工具软件, 建议安装在电脑上, 方便维护数据库, 很多时候会用到。

7. 安装“腾龙餐饮管理系统安装包 TalentoRos 版本 2.23”应用软件, 运行 TalentoRos 的安装包文件 TalentoRos.msi, 这个安装程序将运行 TalentoRos 所需的文件都安装到硬盘中, 按提示安装即可, 默认路径为 c:\Ros。这个软件可以从我们的官方网站 www.talentosoft.com 下载。

以上过程将必要的软件都装在 PC 上了。

初始化设置

初始化设置是使用之前必须作的步骤, 做这个设置, 你必须有管理员的权限:

4. 打开目标文件夹, 默认为 c:\TalentoPos, 你会看到一个可执行文件找到文件名为 AdvancedInitPos.exe, 双击运行这个程序, 运行之, 它将把一个数据库期初备份文件拷贝到 SQL Server 中用来初始化 SQL Server 数据库, 通常这个文件在安装目录 c:\TalentoPos\DB 中; 数据库还原路径默认为 C:\Program Files\Microsoft SQL Server\MSSQL.1\MSSQL\Data; 如果是 64 位版操作系统, 数据库还原路径默认为 C:\Program Files (x86)\Microsoft SQL Server\MSSQL.1\MSSQL\Data (你可以先用浏览器进入这个文件夹中看看能否打开), 你要正确填写主机名, SQL Server 服务器名称; 用户名为 sa, 密码为 123456; 运行路径即为安装

目录。AdvancedInitPos.exe 只在服务器中运行一次，如果是客户端，不需运行 AdvancedInitPos.exe。



点击 初始化按钮，看到提示成功后，然后点击进入维护界面，点击“升级数据库”案件，方法参见“腾龙销售系统升级方法”

RPC 远程服务没有启动问题解决办法，我的电脑，点右键，里面的计算机管理，进去后，找 服务。

里面 Remote Procedure Call 和 print spooler 都是 “开启” 状态才可。